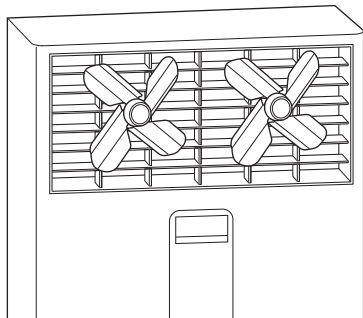


5馬力までの床置型エアコン用

# エココプター<sup>®</sup> 2号N

## ECOCO-2N

### 取付説明書



ご購入いただき、ありがとうございます。

ご使用になる前に、この「取付説明書」をお読みになり、正しくお使いください。特に「安全上のご注意」は必ずお読みください。

お読みになったあとは、大切に保管してください。

本製品は日本国内での使用を目的としております。

本製品を日本国外で使用された場合、弊社は一切の責任を負いかねます。また、弊社は本製品に関し、日本国外への技術サポート及びアフターサービス等を行っておりませんので、予めご了承ください。

(This product is for use only in Japan. We bear no responsibility for any damages or losses arising from use of, or inability to use, this product outside Japan and provide no technical support or after-service for this product outside Japan.)

エココプターはエアコンの風を利用して羽根を回転させることで、エアコンからの直接風を拡散し、冷気や暖気を循環させて空調効率を向上させます。建物や周囲の環境などにもよりますが、室内上下の温度差が小さくなると、エアコンの設定温度を夏場であれば高く、冬場であれば低くすることができ、省エネに役立ちます。

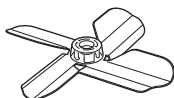
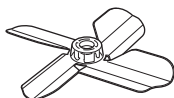
#### 梱包品の確認

ご購入時には以下の部品が梱包されています。万一、不足している場合には、ご購入の販売店あるいは「総販売元」までご連絡ください。

プロペラ(2枚)



キャップ(2個)

クリップ付シャフト(2本)



# 安全上のご注意(よく読んで必ずお守りください)

ここに示した事項は、製品を安全に正しくお使いいただき、あなたや他の人々への危害や損害を未然に防ぐものです。また、注意事項は危害や損害の大きさの切迫の程度を明示するため、誤った取り扱いをすると生じることが想定される内容を▲警告、▲注意の二つに区分しています。いずれも安全に関する重要な内容を記載してありますので、必ず守ってください。

 <b>警告</b>	取り扱いを誤った場合、使用者が死亡または重傷を負う可能性が想定される場合。
 <b>注意</b>	取り扱いを誤った場合、使用者が傷害を負う危険が想定される場合および物的損害のみの発生が想定される場合。

絵表示の例



一般的な禁止行為を告げるものです。



行為を強制したり指示する内容を告げるものです。

## 警告



禁止

ガスファンヒーターや石油ファンヒーター等には取り付けない。  
火災や機器の破損原因となります。  
エアコンのルーバー(スイングする部分)には取り付けない。  
エアコンの破損原因となります。



確認

取り付け作業中は、エアコンのスイッチを切る。  
けがや事故の原因になります。  
取り付け作業時は、必要に応じて安定した踏み台や脚立を使用する。  
安定した踏み台や脚立を使用しないと取り付け作業中に転倒するなどして、けがの原因になります。

## 注意



禁止

決められた製品用途以外で使用しない。  
けがや破損の原因になることがあります。  
組み立て後や設置後に本体を落下させたりしない。  
羽根の破損や破壊の原因になることがあります。  
本体に物をぶらさげない。  
思わぬ故障の原因になることがあります。  
殺虫剤、掃除用または整髪用スプレーなどを吹きつけない。  
変質や破損による事故の原因になることがあります。  
シンナーやベンジンなどを使用して清掃しない。  
塗装面やプラスチックをいためます。



実施

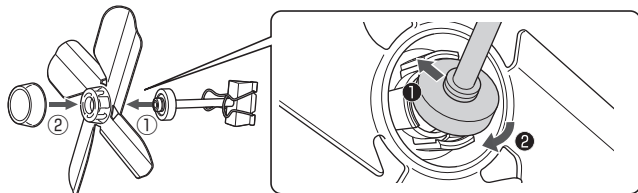
人や物がエココプターに接触しないように管理する。  
けがや破損の原因になることがあります。  
取り外すときは、羽根の回転が止まったことを確認してからおこなう。  
けがの原因になることがあります。  
廃棄するときは地方自治体などの指示に従う。  
本製品のプラスチックや金属類は、それぞれの地方自治体などの指示に従って処分してください。  
不具合が発生したら「総販売元」に相談する。  
自分で修理や改造などをすると、けがや破損の原因になることがあります。

# 設置のしかた

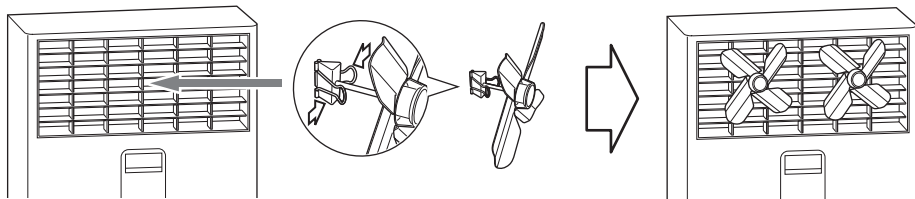
- 重要:**
- 取り付け作業を始める前に、必ずエアコンのスイッチを切ってください。
  - 取り付け場所に応じて踏み台や脚立などが必要になります。事前にご用意ください。
  - 稼動するルーバーには取り付けないでください。

## 1. エココプターを組み立てる。

下図のようにプロペラにシャフトの先端をはめ込み①、キャップをはめます②。



## 2. 取付クリップを開いて、ルーバー(スイングしない部分)を挟み込む。



エアコンの吹き出し口の位置により、吹き出し風量が異なる場合があります。そのため、エココプターの取り付け位置によりプロペラの回転スピードに差が生じることがあります。

エアコンのメーカー・機種等により、吹き出し風量設定が微風等の弱い風量の時、プロペラが回転しないことがあります。

### ■プロペラがうまく回転しないときは

- 送風がプロペラに対して垂直に当たるように、ルーバーの向きを調整してください。
- 風量が多い場所に取り付けてください。
- エアコンのフィルターを清掃してください。

### ■エアコンのスイング機能使用時は

エアコンのスイング機能使用時は、プロペラへの風の当たり方に強弱があるため、エココプターに揺れが生じて、振動音ができることがあります。振動音が気になる場合は、スイング機能を停止し、エアコンの風向きを固定してご利用ください。

# お手入れのしかた

## ■エココプターの清掃

エアコンからエココプターを取り外して清掃してください。

- 本製品の清掃をするときは、湿った布などで汚れを落としてから、乾いたきれいな布で拭いてください。
- 油汚れなどの清掃は、中性洗剤(磨き粉を含まないもの)に水を加え10倍に薄めたものを、布に染み込ませて拭き取りをおこなってください。酸性・アルカリ性の洗剤やアルコール類などで拭き取ると、塗装剥がれや変色・変形・ひび割れ、破損の原因となるおそれがあります。

# 製品仕様

製品名	エコプター®2号N	材質	プロペラ:プラスチック 取付クリップ:鉄、プラスチック
型式	ECOCO-2N	重量	本体(クリップ付シャフト取付時・1台):約 59 g
寸法	クリップ付シャフト: 奥行 82 mm × 最大幅 35 mm プロペラ: 直径 200 mm × 高さ 20 mm	取付可能 空調機	5馬力までの床置型エアコン

## エコプター®2号N保証書

保証期間: 年 月 日より1年間

表記期間中に故障が発生した場合は本書とご購入時の領収書をご提示の上、販売店または下記へお問い合わせください。

※ 保証期間中は、お手数でも本保証書と領収書を大切に保管してください。

### ◎無料修理規定

- 取扱説明書などの注意書きに従った組み立て方、使用状況で保証期間内に故障した場合には無料修理いたします。
- 保証期間内に故障して無料修理を受ける場合には、お取扱い店にご依頼の上、修理に際して本書をご提示ください。
- 保証期間内でも次の場合は有料修理になります。
  - (イ) お取扱い、使用上の誤り及び不当な修理や改造による故障及び損傷。
  - (ロ) お取付後の移設などに起因する故障及び損傷。又は、使用上の消耗、変質、さび、カビ、変色などによる損傷。
  - (ハ) 火災、公害、地震、風水害その他天災地変など、外部原因による故障及び損傷。
  - (ニ) 本書のご提示がない場合。
  - (ホ) 離島又は遠隔地へ出張修理をおこなう場合の出張に要する費用。
- 本書は日本国内においてのみ有効です。
- 本書は再発行いたしませんので、大切に保管してください。
- 販売店の欄に記入のない場合は無効となりますので、必ず記入の有無をご確認ください。

※ この保証書は、本書に示した期間、条件のもとにおいて無料修理をお約束するものです。従って、この保証書によって、お客様の法律上の権利を制限するものではありません。保証期間経過後の修理などについてご不明な点がある場合には、下記までお問い合わせください。

販売日: 年 月 日

【総販売元】



株式会社 潮

〒236-0003

神奈川県横浜市金沢区幸浦2-1-19

TEL : 045-780-1077

FAX : 045-783-8005

URL : <http://www.u-shio.jp>

【販売店】

※販売店の押印は必ずしてください。  
記入漏れの場合は無効になります。